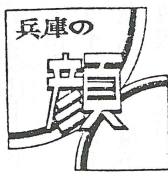




神戸市立博物館館長 和田邦平さん

和田邦平さん 63

姫路城の大手守閣を昇上する特別史跡地の一角に完成した白亜の殿堂がある。一歴史に輝いた市民の生活の場を通して、兵庫の歴史を語り継いでいく。



### 郷土学習の場

存という最も重要な仕事に迫られているからだ。旧制甲南高等学校を経て京都大学文学部史学科同大学院を卒業。甲南大学名誉教授、現在、文化庁文化財保護審議会専門委員など要職が多い。とはいえ、堅苦しい学者らしい言動が、物腰は柔らかく、語り口は聞きやすい。歴史博物館は「歴史の語り部」最後まで、この心を大切にしたい。神戸市東灘区岡本5-1-1

### 開かれた博物館へ

和田邦平

おかげさまで、待望の兵庫県立歴史博物館が姫路城跡東北の一角に、白鷺城の美をイメージにして完工いたしました。

歴史のなかに今を見る。現代において歴史を考える。私たちの祖先の歩みを振り返る、「兵庫の歴史」姫路城のすべて」の展示は、わかりやすく心がけました。体験学習室やビ

デオライブラリーを併用して、小・中学生から婦人や高齢者まで、来館者すべての知的レジャーにこたえる「開かれた博物館」を目指します。郷土愛と誇りを養う県民グループが育つことを期待しつつ……。

さらに調査研究を進めて、年数回の特別展を開く一方、保存科学研究室では、ひろく求めに応じて文化財の成分や構造分析の検査サービスも考えております。皆さまのお力ごえを心から願ってやみません。

### 神戸博物館と余談

去る十一月二日市立神戸博物館開場式の夜であった。旧知である日本銀行神戸支店勤務の仁藤ひろ子さんから突然電話がかかった。

柳田さん、今回の博物館開場お目出度う。と祝辞を頂いた。柳田さん覚えていられますか十年前前でした、私達の勤めていた日本銀行が先の東京銀行(横浜正金銀行)に移った頃でした。竣工になった立派な近代建築に驚かれた貴下は此処を銀行にしておくのは惜しいことだ。神戸市としては

### 神戸市立博物館

## 国際文化芸術基本法

### 美と知識と憩いの場へ 港都にきょうオープン

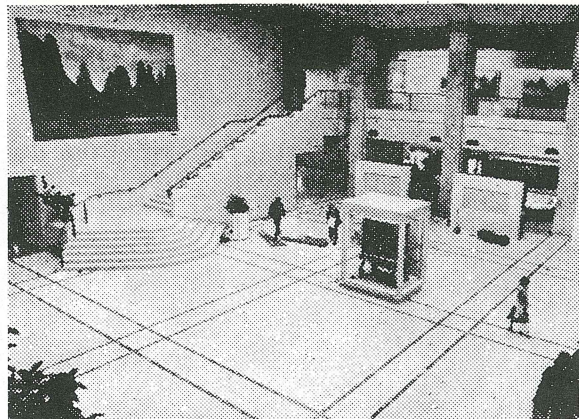
「国際文化交流―東西文化の接点と委容」を基本テーマに掲げた神戸市立博物館が三日、オープンする。旧横浜正金銀行神戸支店の建物を再利用した本館と新館をあわせ延べ約二万平方

米の接点にあった神戸が果たしてきた役割などを調査研究し、その成果を展示していく方針。この第一弾が開館記念特別展「海のシルク・ロード」と東山魁夷展。

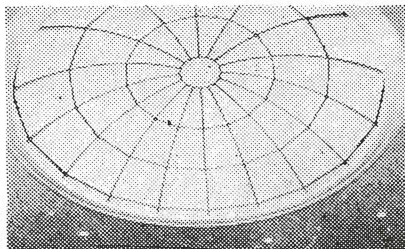
《海のシルク・ロード》古代、中世の東西文化の交流は、中国から西洋に至る陸のシルク

・ロードが中心だったが、海上交通の発達した近世以降は海路が主役になった。東西の文化が潮流のように行き交い、「海のシルク・ロード」といわれた。

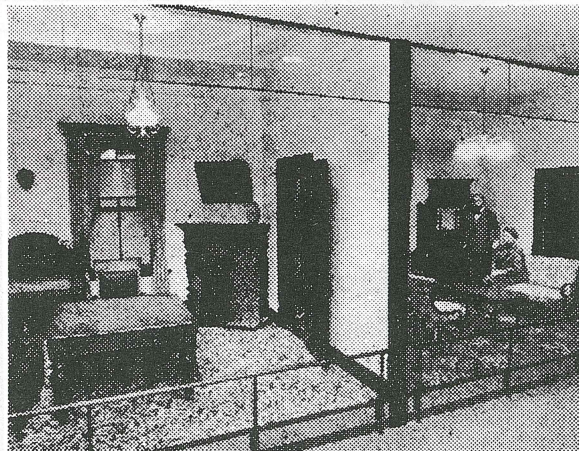
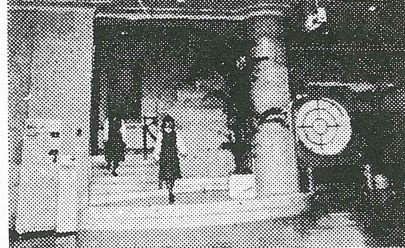
展示の最大の目玉は、鎖国日本で唯一の西洋貿易国だったオランダから借りた約二百四十点の陶磁器や絵画、工芸品、地図などの資料群。門外不出だったオランダ王室蔵の「オランダ商館遺物」(オランダ商館遺物)をはじめ、日本に初めて展示される資料も多い。この筆箱は江戸初期、京都でつくられてヨーロッパに輸出された。表に二百数十年ぶりの「里帰り」。陶磁器が最も多く、伊万里焼の名品も含まれている。こ



銀行のロビー、営業室だった1階ホール。中央にオランダ王室から特別出品された蒔絵筆箱、左側の壁に東山魁夷氏のタペストリー「瀬江月明」



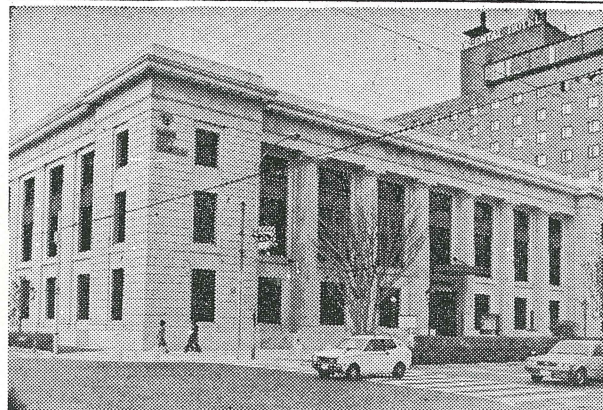
二階南蛮美術館のロビー。天井ドームと天ドンドグラスが美しい



再現された異人館トムセン邸  
＝写真はいずれも神戸市中央区京町の市立博物館で  
昭和57年11月3日

熊内の南蛮美術館をこゝに移したらよいのにと申されました……。時も時新装の東京銀行にライオンズクラブのメンバーが多数集ってこられて私は軽く頭取にこう言う人がおられると口を迂らせましたところ夫れは面白いと居並ぶ方々とも談笑の中に話は進みとん／＼拍子に多数の時日の資料を費し東京銀行は三宮警察前に転じ、今回の文化資料庫とも言うべき神戸博物館の誕生を見るに至り夢のようですと……。思えば貴兄が今回輝かしい礎石の役を果たされたことに深甚の敬意を表します……。六甲を背に向け肌美しき博物館 義一





神戸市立博物館に生まれ変わる旧横浜正金銀行神戸支店

戦前の銀行建築の代表作の一つとしていた旧横浜正金銀行神戸支店が神戸市立博物館・本館として生まれ変わり、三日月のアーチを消していくなかで、神戸市はこの建物を、旧外国人居留地という歴史的環境を生かした町づくりの核として位置づけていく。

旧横浜正金銀行の建物は、東京の丸ビルなどを手がけた建築家、桜井小太郎氏(一八七〇—一九五三)が設計、外国人居留地(延べ三千九百三十平方メートル)の外側にも石を張った。規模は公立の人文系では全国六番目。神戸市は居留地が五十五、六年度、建設省の歴史的市街地保全整備計画の調査を受けたのに合わせ、市独自で都市景観条例に基づき都市景観形成基本計画を作った。居留地を当時のままの整然とした町割り、大正から昭和初期にかけての近代建築物が残り、歴史的な環境をもつ「た都心業務地」とし、居留地の風格をとどめる歴史的環境を生かした町づくりを進める。

# 博物館に「トンシーン」 町づくりの核に

旧横浜正金  
神戸支店

## 編集後記

西暦一九八三年を迎え誠に慶賀に堪えません。恒例の辰巳会長寿番附も新しく新調気分一転、高齢者連の鼻息段々荒くなるばかり。先ず健康第一で本年も大いに頑張り抜きましよう。

先日或る席上でこんな話を耳にしました。今「テレビ」症候群が日本中に広がっている。それもかなり重症らしい。症状の見分け方は簡単で、家へ帰るとまずスイッチを入れることと、見ながら食事することだ。

旅に出て旅館に着いたとたん、テレビのスイッチに手が伸びる人はかなり重症だ。

テレビ病は胎児の時から始まっているらしい。

九州の医師が調査した結果、五ヶ月の胎児は妊婦の独り言に反応し、母親と一緒にテレビを見て影響を受け始めるという。而して生後三ヶ月の赤ちゃんの約七割がテレビづけになっているそうだ。

授乳しながらテレビを見る母親は六割以上もいて、むしろ乳児も見る。テレビをつけ放しにして子守代りにする母親もいる。そんな

# 日本エアーブレーキ株式会社

取締役社長 斉藤賢四郎  
本社 神戸市中央区御幸通7丁目1-12三宮ビル西館  
郵便番号 651  
電話 神戸(078)251-8101(大代)  
事務所・営業所 神戸・東京・名古屋・北九州・札幌  
工場 神戸・東京・横須賀・西神・甲南

# 日塩株式会社

取締役社長 高橋八郎  
東京都千代田区丸の内2丁目6-2  
電話 東京 03(281)3101(代)  
支店 東京 横浜 名古屋 神戸  
倉庫 東京 横浜 名古屋 神戸 四日市  
出張所 札幌 仙台 四日市  
営業所 横浜本牧埠頭

希土類製品・ジルコニウム製品  
スズ・ビスマス等の化学薬品  
その他・セラミック原料薬品

# 新日本金属化学株式会社

社長 柴田 健  
本社工場 京都市右京区梅津中倉町11の1  
TEL (075) 861-1191 (代)  
細江工場 静岡県引佐郡細江町広岡150の2  
TEL (05352) 2-0217・0207  
東京出張所 新東京ビル826号室  
TEL (03) 216-2558

# 土地管理 東神興業株式会社

社長 鈴木 治雄  
神戸市中央区京町72 クレセントビル内  
TEL. 078-331-3281

製 品  
薄荷脳・薄荷油  
商 品  
樟脳・特殊洗剤ケイポール  
ステンレス用酸洗剤サスクリーン  
中和防錆剤・ステンレス不動態化処理

鈴木薄荷株式会社  
代表取締役 楠瀬 正明  
神戸市灘区下河原通1丁目3-1  
TEL. 078-881-0077(代)

自動車用各種ホース・高圧及び超高圧ホース・ライニング・エキスパンションジョイント・塗料・ナイロンコーチング

# NICHIRIN 日輪ゴム工業株式会社

取締役会長 鈴木 治雄  
取締役社長 横田 周作  
本社 神戸市中央区江戸町98 江戸町ビル3階  
TEL 078-392-1471  
工場 姫路 厚木  
支店 東京

たつみ 第38号  
昭和58年1月1日発行  
編集人 柳田 義一  
神戸市中央区京町72  
太陽鋳工株式会社内  
電話 331・3281(代)  
柳田直通 391・2254  
印刷所 中外印刷株式会社

父親の存在が薄くなり、代ってテレビが中心にどかっと腰を据えたことがわかった。父親が言うよりタレントの言葉を聞く子が増えた。ほかのことをやりながらテレビを見る子供が六割もいて「ながら見族」と呼ぶらしい。勤め帰りのついでに飲む「ついで族」のお父さん、時には早く帰ってテレビを切り、一家揃ってテレビを見るようにしては如何と。新春早々の駄弁かも知れない。

たつみ三十八号編集に当りましては各方面から貴重な資料に依って誌面を飾らせて頂きました。今後共よろしく御依頼申上げ、後記のことばと致します。

仇花の摘みようもなし茄子畑 編